

МУНИЦИПАЛЬНОЕ БЮДЖЕТНОЕ ОБЩЕОБРАЗОВАТЕЛЬНОЕ УЧРЕЖДЕНИЕ  
«СРЕДНЯЯ ОБЩЕОБРАЗОВАТЕЛЬНАЯ ШКОЛА № 4»  
(ДОШКОЛЬНЫЕ ГРУППЫ)  
ЕМАНЖЕЛИНСКОГО МУНИЦИПАЛЬНОГО РАЙОНА ЧЕЛЯБИНСКОЙ ОБЛАСТИ

ПРИНЯТО  
Педагогическим советом  
Протокол № 4 от «28» 03 2019г

УТВЕРЖДАЮ  
Директор МБОУ «СОШ № 4»  
В. М. Гусев  
Приказ № 38 от «18» 04 2019г



Отчёт о результатах самообследования  
дошкольных групп МБОУ «СОШ № 4»  
за 2018 год

Еманжелинск, 2018г

## Аналитическая часть

На основании приказа Министерства образования и науки Российской Федерации от 14.06.2013г № 462 «Об утверждении порядка проведения самообследования образовательной организацией», в соответствии с приказом Министерства образования и науки Российской Федерации от 10.12.2013г № 1324 «Об утверждении показателей деятельности образовательной организации, подлежащей самообследованию», в целях определения качества и эффективности образовательной деятельности и перспектив её развития была проведена процедура самообследования дошкольных групп МБОУ «СОШ № 4» Еманжелинского муниципального района.

В процессе самообследования была проведена оценка образовательной деятельности, системы управления организации, содержания и качества подготовки воспитанников, организации учебного процесса, качества кадрового, учебно-методического, библиотечно-информационного обеспечения, материально-технической базы, функционирования внутренней системы качества образования, анализ показателей деятельности дошкольных групп.

### 1. Общие сведения об образовательной организации

Наименование образовательной организации	Муниципальное бюджетное общеобразовательное учреждение «Средняя общеобразовательная школа № 4»
Руководитель	Гусев Виктор Максимович
Адрес организации	<u>Юридический адрес:</u> 456580, Челябинская область, Еманжелинский район, г. Еманжелинск, ул. Чкалова, 10 <u>Фактический адрес:</u> 456581, Челябинская область, Еманжелинский район, г. Еманжелинск, ул. 8 Марта, 19
Телефон	МБОУ «СОШ № 4» - 8(35138)2-12-14 дошкольные группы – 8(35138)9-22-35
Режим функционирования	Пятидневная рабочая неделя; Часы работы: с 07.00 час. - 17.30 час. Выходные: суббота, воскресенье, праздничные дни, установленные законодательством РФ
Адрес электронной почты	МБОУ «СОШ № 4» - <a href="mailto:emschool4@mail.ru">emschool4@mail.ru</a> дошкольные группы – <a href="mailto:emdou4@mail.ru">emdou4@mail.ru</a>
Учредитель	Администрация Еманжелинского муниципального района Челябинской области
Дата создания	Май 1952 год
Лицензия	№ 12185 от 29.01.2016г

## **2. Особенности образовательного процесса**

Планируя и осуществляя учебно-воспитательный процесс, педагогический коллектив руководствовался в своей работе:

- ✓ Федеральным законом «Об образовании в Российской Федерации» от 29.12.2012г № 273-ФЗ
- ✓ Приказом Министерства образования и науки Российской Федерации «Об утверждении федерального государственного образовательного стандарта дошкольного образования» от 17.10.2013г № 1155
- ✓ Конвенцией о правах ребенка
- ✓ Концепцией дошкольного воспитания
- ✓ Приказом Министерства образования и науки Российской Федерации «Об утверждении Порядка организации и осуществления образовательной деятельности по основным общеобразовательным программам – образовательным программам дошкольного образования» от 30.08.2013г № 1014 г. Москва
- ✓ Законодательными актами субъекта РФ
- ✓ Уставом МБОУ «СОШ № 4» и локальными актами

## **3. Содержание обучения и воспитания детей**

В дошкольных группах МБОУ «СОШ № 4» функционируют 4 группы, которые посещают 94 ребёнка.

Содержание образовательного процесса определялось «Основной образовательной программой дошкольного образования дошкольных групп МБОУ «СОШ № 4» разработанную с учетом примерной образовательной программы дошкольного образования «От рождения до школы» под редакцией Н. Е. Вераксы, Т. С. Комаровой, М. А. Васильевой.

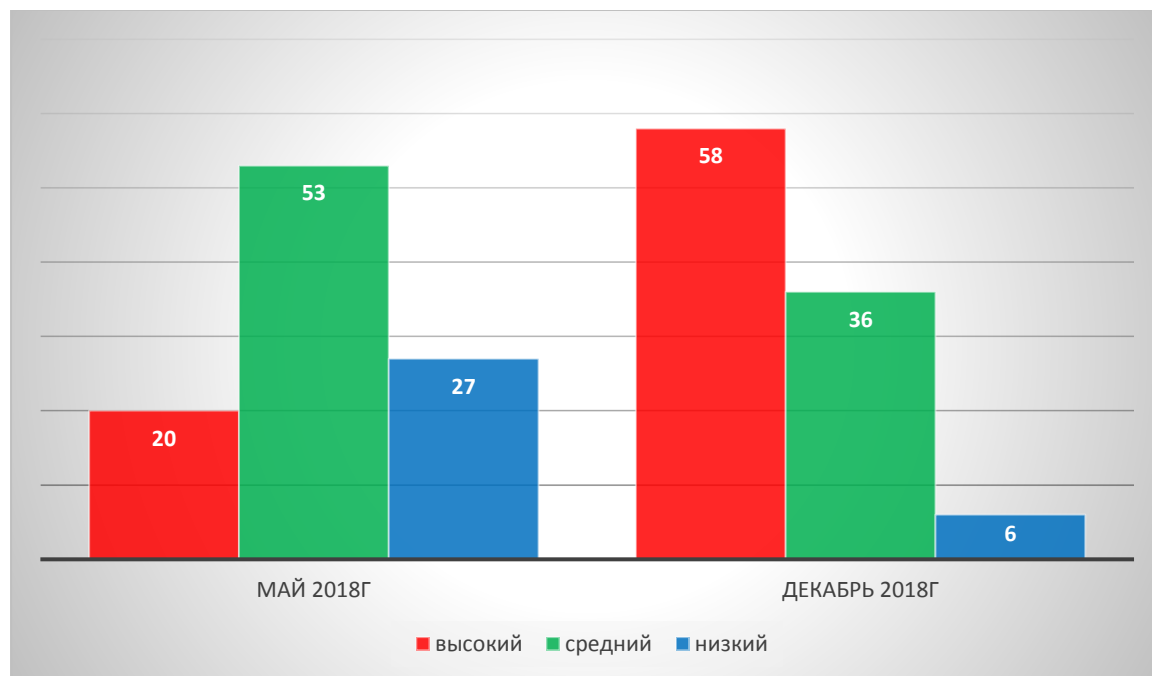
Содержание ООП дошкольных групп реализуется:

- в совместной деятельности педагогов с детьми, в том числе и непосредственно образовательной деятельности, в процессе организации различных видов детской деятельности (игровой, коммуникативной, трудовой, познавательно-исследовательской, продуктивной, музыкальной и др.)
- через оптимальную организацию самостоятельной деятельности детей
- в образовательной деятельности, осуществляемой в ходе режимных моментов
- во взаимодействии с семьями воспитанников

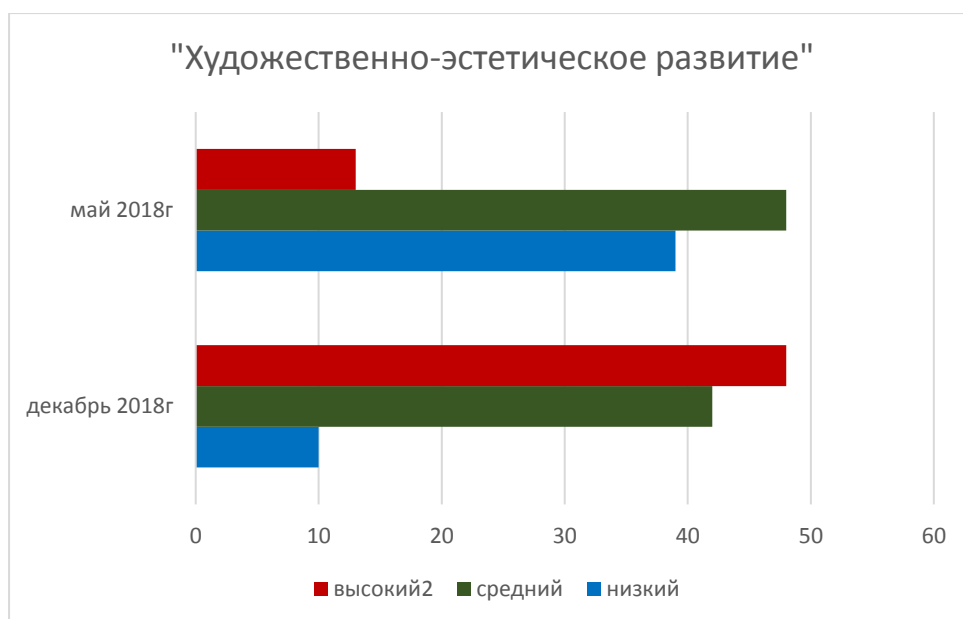
<i>Деятельность в ходе режимных моментов</i>	<i>Совместная деятельность взрослых и детей</i>	<i>Самостоятельная деятельность детей</i>	<i>Взаимодействие с семьями воспитанников</i>
<ul style="list-style-type: none"> <li>- Приём детей на воздухе</li> <li>- Гигиенические процедуры</li> <li>- выполнение всех форм двигательного режима</li> <li>- закаливающие процедуры</li> <li>- питание</li> <li>- прогулка, подготовка к ней и возвращение</li> <li>- подготовка ко сну</li> <li>- практические и игровые ситуации образовательного характера</li> <li>- проблемные ситуации, ситуации выбора</li> <li>- ситуации общения (общение педагога с воспитанниками в течение дня по разным вопросам между различными видами деятельности)</li> </ul>	<ul style="list-style-type: none"> <li>- различные игры</li> <li>- игровые упражнения</li> <li>- проблемные ситуации</li> <li>- тренинги, этюды</li> <li>- чтение детям и обсуждение</li> <li>- рассказ воспитателя</li> <li>- свободное общение по поводу</li> <li>- игры и занятия по ОБЖ, правовому воспитанию</li> <li>- экскурсии, целевые прогулки</li> <li>- видео экскурсии, путешествия</li> <li>- беседы</li> <li>- словотворчество</li> <li>- театрализация</li> <li>- рассматривание различных объектов</li> <li>- наблюдения</li> <li>- труд</li> <li>- продуктивные виды деятельности</li> <li>- проектная деятельность</li> <li>- досуговая деятельность</li> <li>- экспериментирование</li> <li>- экологически ориентированная деятельность</li> <li>- коллекционирование</li> <li>- слушание аудио</li> <li>- просмотр видео</li> </ul>	<ul style="list-style-type: none"> <li>- различные игры</li> <li>- конструирование</li> <li>- лепка</li> <li>- рисование</li> <li>- ручной труд, моделирование</li> <li>- музицирование</li> <li>- рассматривание книг, альбомов, фотографий, коллекций и т. п.</li> </ul>	<ul style="list-style-type: none"> <li>- беседы</li> <li>- консультации</li> <li>- мастер-классы</li> <li>- семинары – практикумы</li> <li>- родительские собрания, гостиные</li> <li>- «Дни открытых дверей»</li> <li>- включение в совместные праздники, развлечения</li> <li>- конкурсы,</li> <li>- выставки,</li> <li>- экскурсии,</li> <li>- проекты</li> <li>- совместный труд</li> <li>- семейные проекты</li> <li>- анкетирование</li> <li>- социологические опросы</li> <li>- интерактивное взаимодействие через сайт школы, электронную почту</li> <li>- оформление родительских уголков, буклетов, памяток, фотоальбомов</li> <li>- папки-передвижки по темам</li> <li>- выпуск стенгазет</li> <li>- посещение семей на дому и др.</li> </ul>

С целью определения уровня усвоения образовательной программы дошкольного образования проведен мониторинг усвоения воспитанниками образовательных программ

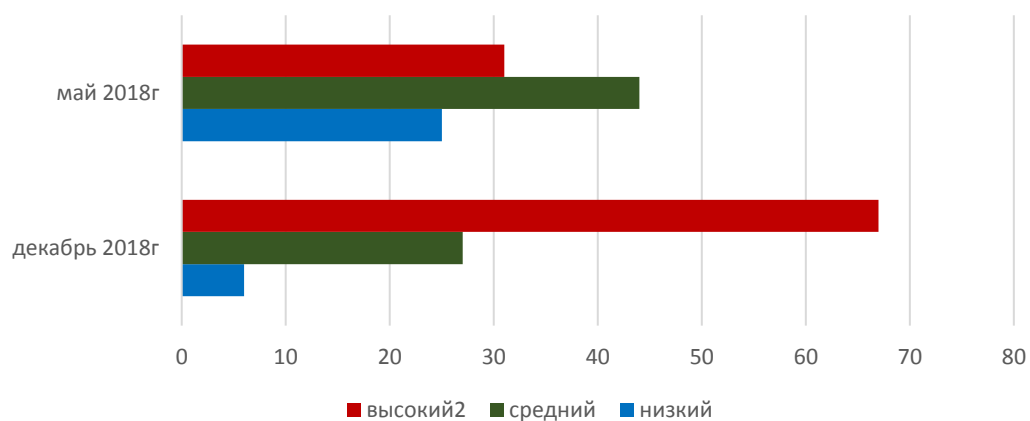
**Результаты усвоения воспитанниками образовательной программы дошкольного образования, реализуемой в дошкольных группах в 2018 году**



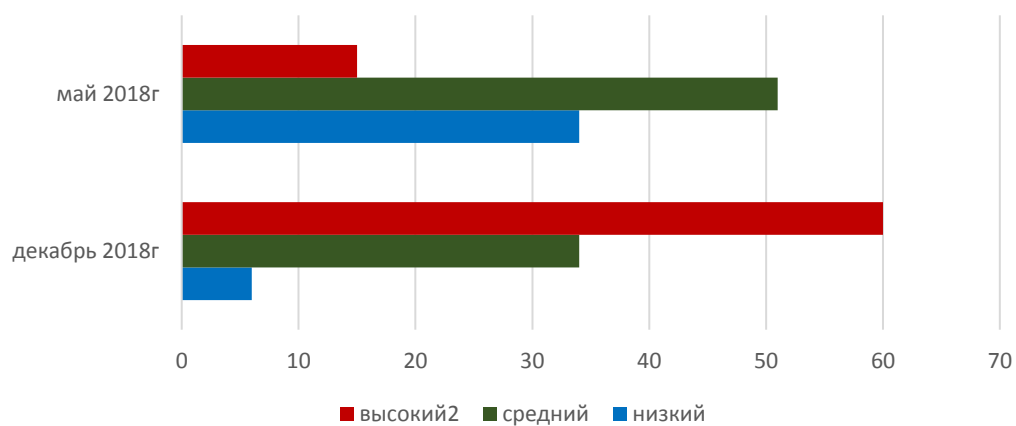
Результаты усвоения воспитанниками образовательной программы дошкольного образования по образовательным областям:



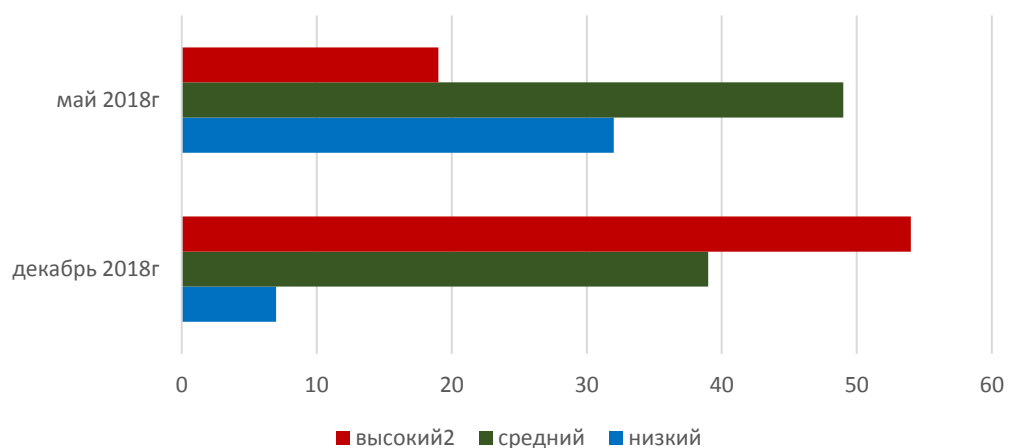
### "Социально-коммуникативное развитие"

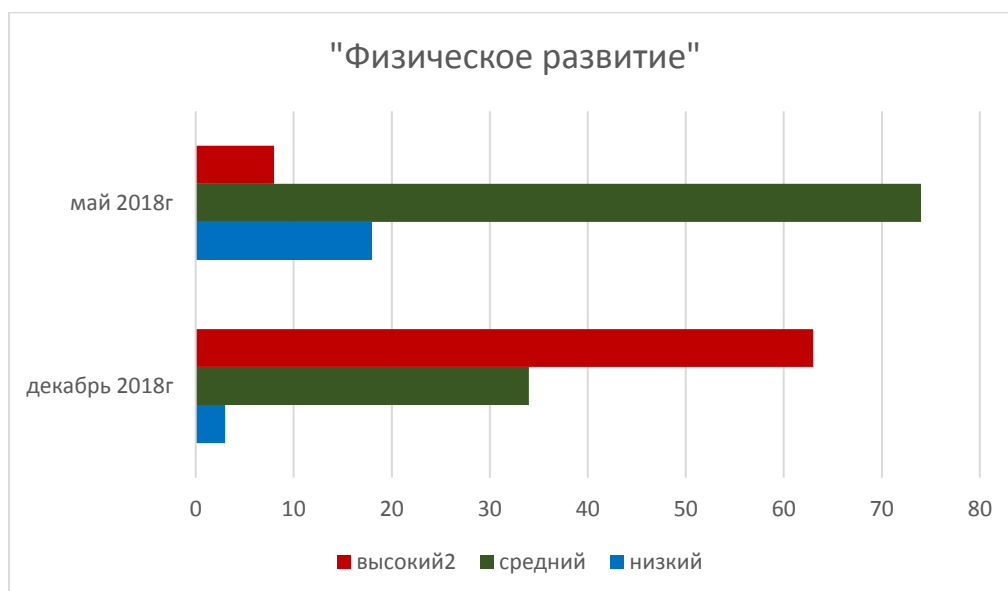


### "Познавательное развитие"



### "Речевое развитие"





**Вывод:** анализируя качество усвоения программного материала воспитанниками по образовательным областям позволяет выстроить следующий рейтинговый порядок: наиболее высокие результаты у воспитанников по таким образовательным областям, как «Познавательное развитие», «Социально-коммуникативное развитие» и «Физическое развитие», несколько ниже результаты по областям «Речевое развитие» и «Художественно-эстетическое развитие». Результаты мониторинга овладения воспитанниками дошкольных групп программным материалом по образовательным областям являются удовлетворительными.

Таким образом, итоги проведенного мониторинга помогут педагогам определить дифференцированный подход к каждому ребенку в подборе форм организации, методов и приемов воспитания и развития на 2019 год.

#### **4. Анализ условий для сохранения здоровья детей.**

Охрана и укрепление здоровья детей является важнейшей задачей в работе коллектива. Деятельность дошкольного учреждения организована в соответствии с СанПиН 2.4.1.3049-13, учтены требования к оборудованию и содержанию территории дошкольных групп, которая огорожена забором, озеленена. Территория имеет наружное электрическое освещение.

Каждая группа имеет индивидуальный участок для прогулок детей, оснащенный игровым и спортивным оборудованием. Режим дня пребывания воспитанников в дошкольных группах МБОУ «СОШ № 4» соответствует возрастным особенностям детей и способствует их гармоничному развитию.

С воспитанниками дошкольных групп 2 раза в день организуется прогулка на свежем воздухе не менее 4-4,5 часов. Во время прогулок с детьми проводятся подвижные игры и

физические упражнения. При реализации основной образовательной программы дошкольных групп МБОУ «СОШ № 4» учитывается регламент для детей по организации непрерывной образовательной деятельности в соответствии с возрастом воспитанников.

### ***Система оздоровительной работы с детьми:***

#### 1. Организация режима двигательной активности.

- ✓ Занятия физическими упражнениями в раннем возрасте проводят 2-3 раза в неделю. Физкультурные занятия для дошкольников проводят 3 раза в неделю.
- ✓ Утренняя гимнастика.
- ✓ Физминутки.
- ✓ Динамические паузы.
- ✓ Бодрящая гимнастика после сна.
- ✓ Самостоятельная двигательная деятельность детей /в помещении и на воздухе.

#### 2. Формирование основ гигиенических знаний и здорового образа жизни.

- ✓ Развитие представлений, навыков здорового образа жизни и поддержания здоровья.
- ✓ Формирование основ безопасности жизнедеятельности программа Н.Н. Авдеевой, О.Л. Князевой, Р.Б. Стеркиной «Основы безопасности жизнедеятельности детей старшего дошкольного возраста».
- ✓ Воспитание общих и индивидуальных гигиенических навыков, навыков культуры еды.

#### 3. Лечебно-профилактическая работа.

- ✓ Элементы закаливающих процедур: умывание прохладной водой; правильно организованная прогулка; физические упражнения, проводимые в лёгкой спортивной одежде в помещении и на открытом воздухе.
- ✓ Комплексы дыхательной гимнастики.
- ✓ Комплексы корригирующей гимнастики /для глаз, для профилактики плоскостопия, для укрепления осанки, артикуляционная гимнастика/.

#### 4. Организация питания.

Организации питания в детском саду уделяется особое внимание, т.к. здоровье детей невозможно обеспечить без рационального питания. Согласно санитарно-гигиеническим требованиям в дошкольных группах организовано 4-х разовое питание детей: завтрак, II завтрак (согласно меню), обед, полдник.

В учреждении действует пищеблок — оборудованная кухня для приготовления пищи. Прием пищи детьми осуществляется в групповых помещениях дошкольного учреждения. При составлении меню-требования инструктор по гигиеническому воспитанию детей



руководствуется технологическими картами с рецептурами и порядком приготовления блюд с учетом времени года.

В совокупности все направления работы способствует укреплению здоровья детей, профилактике простудных заболеваний, активизации двигательной деятельности, развитию физических качеств, укреплению мышечного тонуса, что оказывает положительное влияние не только на эмоциональное, но и познавательное развитие детей. В учреждении ведётся постоянная работа по развитию физического воспитания детей:

- ✓ пополняется предметно-развивающая среда для двигательной деятельности детей, создаются соответствующие условия, как в помещении, так и на участке;
- ✓ повышается качество физического воспитания и уровень физической подготовленности детей к школе;
- ✓ растет заинтересованность дошкольного учреждения во взаимодействии с семьями воспитанников по вопросам физкультурно-оздоровительной работы.

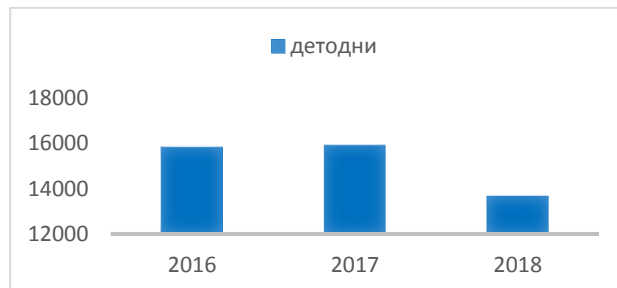
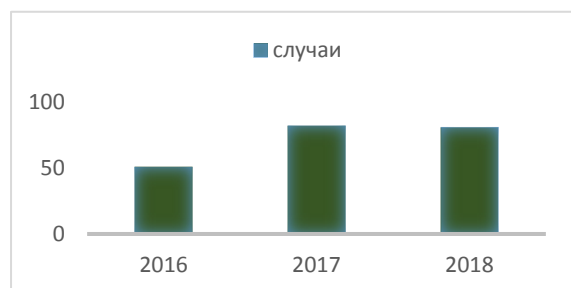
Важным показателем результатов работы дошкольного учреждения является физическое развитие и здоровье детей. Состояние здоровья детей оценивается по результатам медицинской документации.

В 2018 году пропущено одним ребенком по ДООУ - 4,4 дней

#### Распределение детей по группам здоровья

Год	Группы здоровья			
	первая	вторая	третья	четвертая
2016	32	60	3	1
2017	34	57	2	1
2018	34	43	6	1

#### Анализ заболеваемости по детскому саду за последние три года



**Вывод:** В процессе анализа выявлена недостаточная динамика укрепления здоровья воспитанников. Физкультурно-оздоровительная работа учреждения ведется в системе, но для продолжения систематической эффективной работы в данном направлении, необходимо

чтобы все сотрудники дошкольных групп принимали участие в совершенствовании здоровьесберегающей и здоровьесформирующей образовательной среды, активно использовали современные здоровьесберегающие технологии, которыми не все педагоги владеют в полной мере. Процесс оздоровления не возможен без участия родителей. К сожалению, многие родители не рассматривают вопросы оздоровления своего ребенка как первостепенные. Часть из них не в полной мере обладает необходимыми знаниями по вопросам здорового образа жизни и обеспечения здоровья своему ребенку, а также необходимо отметить, что многие родители просто не ведут в семье ЗОЖ. В перспективе предусматривается расширение сферы деятельности по поддержке и укреплению здоровья всех участников образовательного процесса, укрепление преемственных связей с учреждениями здравоохранения и спорта, внедрение здоровьесберегающих технологий, обеспечение здоровьесбережения всех участников образовательного процесса.

## **5. Условия осуществления образовательного процесса**

### ***Организация предметно-пространственной среды и материальное оснащение развивающей среды***

Предметно-пространственная среда дошкольных групп оборудована с учетом возрастных особенностей. В каждой возрастной группе предметно-пространственная среда позволяет эффективно реализовывать программу и педагогические технологии. Среда отличается динамичностью, многофункциональностью и обеспечивает функциональный и эмоциональный комфорт в соответствии с потребностями детей. Оснащение предметно-пространственной среды игровыми развивающими пособиями учитывает необходимость совместной, индивидуальной деятельности и двигательной активности детей, что соответствует требованиям, изложенным в Концепции построения развивающей среды в ДОУ и реализуемым программам.

В группах представлен иллюстративный материал, альбомы, художественная и познавательная литература для обогащения знаний детей знаниями. Имеются дидактические игры, сюжетные игровые наборы, коллекции, мини-музеи, игровое оборудование для игр малой подвижности, различные средства изодеятельности и организации индивидуальной работы с детьми.

Дошкольное учреждение оснащено информационными и материально – техническими ресурсами в соответствии с требованиями реализуемых программ:

№	наименование	количество
1	компьютеры	7
2	компьютеры с подключением к сети интернет	7
3	количество компьютеров старше 5 лет	6
4	ноутбук	2
5	количество ноутбуков старше 5 лет	1
6	количество телевизоров (плазмы)	2
7	количество телевизоров (плазмы) с подключение к сети интернет	2
8	принтеры	4
9	МФУ	4
10	проекторы	2
11	Музыкальный центр	1
12	Синтезатор	1

В 2018 году были проведены следующие работы:

- ✓ Косметический ремонт всех возрастных групп
- ✓ Косметический ремонт коридоров
- ✓ Частичная покраска уличного оборудования на игровых площадках
- ✓ Покраска плинтусов, лестничного марша
- ✓ Покраска оконных рам на пищеблоке

Для оснащения образовательного процесса в физкультурном зале оборудовали скалолазный стенд (скалодром), установили детский спортивный комплекс «Радуга», группы пополнили игровым оборудованием, методическим материалом.

Также в 2018 году в дошкольных группах было сделано:

- ✓ Приобретены в 2 возрастные группы методические шкафы, хозяйственные шкафы
- ✓ Установили в тамбуре входную пластиковую дверь
- ✓ Приобрели в группы оцинкованные ведра для мытья полов, чайники для питьевой воды
- ✓ Провели ремонт канализации в старшей группе

### **Обеспечение безопасности**

Основными направлениями деятельности дошкольных групп по обеспечению безопасности является:

- Пожарная безопасность
- Антитеррористическая безопасность
- Охрана труда
- Обеспечение выполнения санитарно-гигиенических норм

В учреждении установлены: ПАК «Стрелец Мониторинг», централизованная КТС, автоматическая пожарная сигнализация, система видеонаблюдения.

2 раза в год (весна, осень) в дошкольных группах проводятся учебно-тренировочные эвакуации для отработки действий воспитанников и сотрудников в случае пожара.

**Вывод:** состояние материально-технической базы и содержание здания дошкольных групп соответствует целям и задачам образовательного учреждения, санитарным нормам и пожарной безопасности. Предметно-развивающая среда дошкольных групп организована с учетом интересов детей и отвечает их возрастным особенностям, инициирует познавательную и творческую активность детей, предоставляет ребенку свободу выбора форм активности, обеспечивает содержание разных форм детской деятельности, безопасна и комфорта, соответствует интересам, потребностям и возможностям каждого ребенка.

## **6. Оценка качества учебно-методического, библиотечно – информационного обеспечения**

Основным библиотечно-информационным ресурсом дошкольного учреждения является библиотечный фонд, который включает материалы в различных форматах и на различных носителях. Это библиотека, видеотека и аудиотека. *Библиотека* представлена:

- ✓ программно-методической, справочной и учебной литературой,
- ✓ методическими пособиями,
- ✓ подборкой периодических изданий,
- ✓ универсальными и отраслевыми энциклопедиями,
- ✓ детской художественной литературой, и т.д.

*Видеотека* включает в себя учебно-методические и научно-популярные фильмы и слайдовые презентации для детей, используемые воспитателями при организации педагогического процесса, подборку мультфильмов; видеоматериалы, созданные педагогами дошкольных групп (детские праздники и досуги, открытые мероприятия, проводимые в дошкольных группах, родительские собрания) и т.д.

*Аудиотека* представлена аудиоматериалами, используемыми педагогами дошкольных групп при организации различных видов детской деятельности (сборники детских песен, детских сказок, серия звуки природы и т.д.).

Пополняется методическая база по сопровождению ООП ДО как издательскими пособиями, так и методическими комплектами. Дидактическая база обновлена новыми современными иллюстрированными альбомами по временам года, народным промыслам, живописи, музыке,

музейной педагогике, речевому развитию, развитию логики и мышления у дошкольников, видео – презентациями для детей по темам «Мир вокруг нас».

Педагоги также получили возможность поиска необходимой информации, возможность публиковать свои материалы, общаться на форумах, участвовать в методических вебинарах, готовить мультимедийные презентации и включать их в совместную деятельность с детьми и родителями, использовать компьютерные обучающие игры в индивидуальной работе с детьми, создавать фото-шоу и видеofilмы о жизни детей в детском саду.

Методическое обеспечение, используемое в дошкольном учреждении, укомплектовано по программе «От рождения до школы» под редакцией Н.Е. Вераксы, М. А. Васильевой, В. Т. С. Комаровой, педагоги дошкольных групп используют пособия к программе при работе в современных условиях и требованиях ФГОС ДО.

**Вывод:** обеспеченность дошкольных групп основной учебно-методической литературой по образовательным областям, в целом, соответствует нормативам, характеризуется хорошим качеством и новизной, в тоже время пополняется методический комплект согласно ФГОС ДО по всем возрастным группам.

## 7. Анализ кадрового обеспечения

Всего сотрудников – 22, из них:

- педагогический персонал - 8 человек,
- обслуживающий персонал - 14

Коллектив дошкольных групп достаточно стабильный. Обслуживающим персоналом дошкольное учреждение укомплектовано в соответствии со штатным расписанием полностью. Педагогический персонал – есть вакансия музыкального руководителя.

Количество педагогов	образование			стаж работы в должности					аттестация			
	<i>высшее</i>	<i>средне-специальное</i>	<i>в т. ч. педагогическое</i>	<i>до 5 лет</i>	<i>до 10 лет</i>	<i>до 15 лет</i>	<i>до 20 лет</i>	<i>свыше 20 лет</i>	<i>соответствие</i>	<i>первая</i>	<i>высшая</i>	<i>не аттестован</i>
<b>8</b>	<b>3</b>	<b>5</b>	<b>8</b>	<b>3</b>		<b>2</b>	<b>1</b>	<b>2</b>	<b>1</b>	<b>5</b>		<b>2</b>

**По возрастному составу:**

до 30 лет	от 31 до 40 лет	от 41 до 50 лет	от 51 до 60 лет
<i>1</i>	<i>2</i>	<i>3</i>	<i>2</i>

Педагоги детского сада постоянно повышают свой профессиональный уровень, посещают методические объединения, знакомятся с опытом работы своих коллег и других дошкольных учреждений, приобретают и изучают новинки периодической и методической литературы. Все это в комплексе дает хороший результат в организации педагогической деятельности и улучшении качества образования и воспитания дошкольников.

В 2018 году прошли курсы повышения квалификации 3 педагога (37%)

**Вывод:** Отличительной особенностью дошкольного учреждения является стабильность педагогических кадров. Педагогический коллектив инициативный, работоспособный, квалифицированный. Работа педагогического коллектива характеризуется целостностью и предусматривает взаимосвязь между различными видами деятельности. Большинство педагогов находятся в постоянном поиске новых форм и методов образовательного процесса. В дошкольных группах есть все условия, необходимые для совместного труда, создан благоприятный морально-психологический климат.

**ПОКАЗАТЕЛИ ДЕЯТЕЛЬНОСТИ  
ДОШКОЛЬНЫХ ГРУПП  
МУНИЦИПАЛЬНОГО БЮДЖЕТНОГО ОБЩЕОБРАЗОВАТЕЛЬНОГО УЧРЕЖДЕНИЯ  
«СРЕДНЯЯ ОБЩЕОБРАЗОВАТЕЛЬНАЯ ШКОЛА № 4»  
ЕМАНЖЕЛИНСКОГО МУНИЦИПАЛЬНОГО РАЙОНА ЧЕЛЯБИНСКОЙ ОБЛАСТИ  
ПОДЛЕЖАЩЕЙ САМООБСЛЕДОВАНИЮ.**

№	Показатели	Единица измерения
1.	Образовательная деятельность	
1.1	образовательную программу дошкольного образования, в том числе:	94 человека
1.1.1	В режиме полного дня (8 - 12 часов)	94 человека
1.1.2	В режиме кратковременного пребывания (3 - 5 часов)	-
1.1.3	В семейной дошкольной группе	-
1.1.4	В форме семейного образования с психолого-педагогическим сопровождением на базе дошкольной образовательной организации	-
1.2	Общая численность воспитанников в возрасте до 3 лет	17 человек
1.3	Общая численность воспитанников в возрасте от 3 до 8 лет	77 человек
1.4	Численность/удельный вес численности воспитанников в общей численности воспитанников, получающих услуги присмотра и ухода:	человек/%
1.4.1	В режиме полного дня (8 - 12 часов)	94 человека /100%
1.4.2	В режиме продленного дня (12 - 14 часов)	-
1.4.3	В режиме круглосуточного пребывания	-

1.5	Численность/удельный вес численности воспитанников с ограниченными возможностями здоровья в общей численности воспитанников, получающих услуги:	
1.5.1	По коррекции недостатков в физическом и (или) психическом развитии	-
1.5.2	По освоению образовательной программы дошкольного образования	-
1.5.3	По присмотру и уходу	-
1.6	Средний показатель пропущенных дней при посещении дошкольной образовательной организации по болезни на одного воспитанника	4,4 дней
1.7	Общая численность педагогических работников, в том числе:	8 человек
1.7.1	Численность/удельный вес численности педагогических работников, имеющих высшее образование	3 человека/37%
1.7.2	Численность/удельный вес численности педагогических работников, имеющих высшее образование педагогической направленности (профиля)	3 человека /37%
1.7.3	Численность/удельный вес численности педагогических работников, имеющих среднее профессиональное образование	5 человек/63%
1.7.4	Численность/удельный вес численности педагогических работников, имеющих среднее профессиональное образование педагогической направленности (профиля)	5 человек/63%
1.8	Численность/удельный вес численности педагогических работников, которым по результатам аттестации присвоена квалификационная категория, в общей численности педагогических работников, в том числе:	
1.8.1	Высшая	-
1.8.2	Первая	5 человек/63%
1.9	Численность/удельный вес численности педагогических работников в общей численности педагогических работников, педагогический стаж работы, которых составляет:	
1.9.1	До 5 лет	3 человека /38%
1.9.2	Свыше 30 лет	1 человек/12%
1.10	Численность/удельный вес численности педагогических работников в общей численности педагогических работников в возрасте до 30 лет	1 человек/12%
1.11	Численность/удельный вес численности педагогических работников в общей численности педагогических работников в возрасте от 55 лет	1 человек/12%
1.12	Численность/удельный вес численности педагогических и административно-хозяйственных работников, прошедших за последние 5 лет повышение квалификации/профессиональную переподготовку по профилю педагогической деятельности или иной осуществляемой в образовательной организации деятельности, в общей численности педагогических и административно-хозяйственных работников	3 человека/ 38%

1.13	Численность/удельный вес численности педагогических и административно-хозяйственных работников, прошедших повышение квалификации по применению в образовательном процессе федеральных государственных образовательных стандартов в общей численности педагогических и административно-хозяйственных работников	3 человека/ 38%
1.14	Соотношение "педагогический работник/воспитанник" в дошкольной образовательной организации	8/94
1.15	Наличие в образовательной организации следующих педагогических работников	
1.15.1	Музыкального руководителя	нет
1.15.2	Воспитателя по физической культуре	да
1.15.3	Учителя-логопеда	нет
1.15.4	Логопеда	нет
1.15.5	Учителя-дефектолога	нет
1.15.6	Педагога-психолога	нет
2.	Инфраструктура	
2.1	Общая площадь помещений, в которых осуществляется образовательная деятельность, в расчете на одного воспитанника	484/5,2 кв. м.
2.2	Площадь помещений для организации дополнительных видов деятельности воспитанников	161 кв. м.
2.3	Наличие физкультурного зала	да
2.4	Наличие музыкального зала	да
2.5	Наличие прогулочных площадок, обеспечивающих физическую активность и разнообразную игровую деятельность воспитанников на прогулке	да



